



TAPENPAH DALAM ANGKA 2024

Tapenpah villages in figures



Tapenpah.desa.id



TAPENPAH DALAM ANGKA 2024

Tapenpah villages in figures



Tapenpah.desa.id

Tapenpah Dalam Angka

Tapenpah Village In Figures

2024

ISBN: -

No. Publikasi/Publication Number: 001/2024

Katalog/Catalog: -

Ukuran Buku/Book Size: 14,8 x 21 cm

Jumlah Halaman/Number Of Pages: xviii + 96 halaman / pages

Naskah oleh/Manuscrip byt:

Desa Tapenpah

Tapenpah Villages

Penyunting oleh/Editor by:

Desa Tapenpah

Tapenpah Villages

Gambar Kover oleh/Cover Design by:

Kantor Desa Tapenpah

Office Tapenpah Villages

Diterbitkan oleh/Published by:

© Desa Tapenpah

© *Tapenpah Villages*

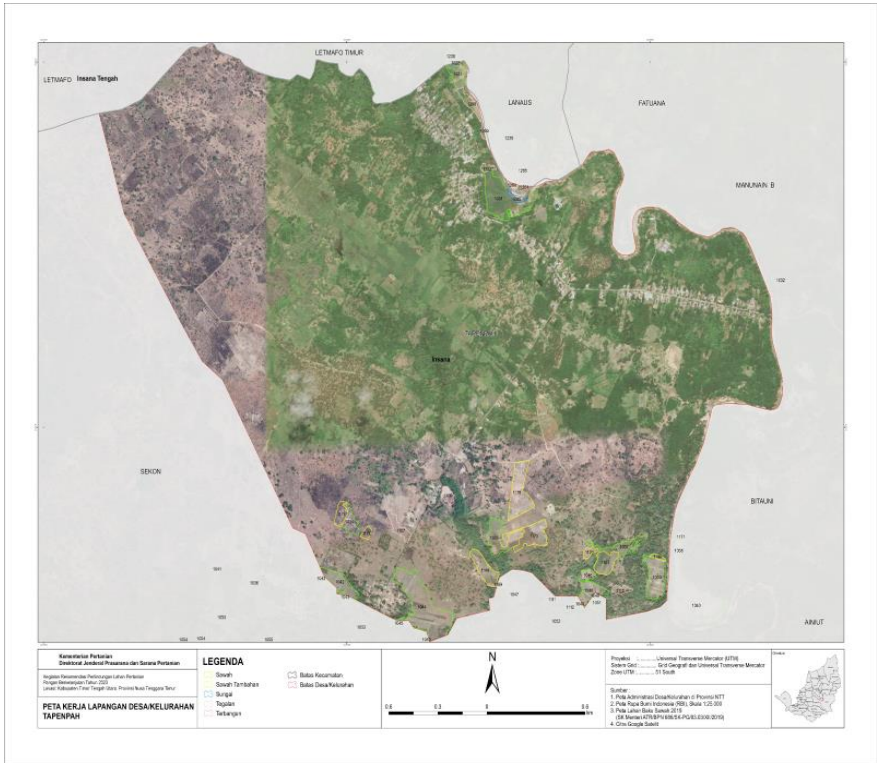
Dicetak oleh/Printed by:

-

Dilarang mengumumkan, mendistribusikan, mengomunikasikan, dan/atau menggandakan sebagian atau seluruh isi buku ini untuk tujuan komersial tanpa izin tertulis dari Badan Pusat Statistik

Prohibited to announce, distribute, communicate, and/or copy part or all of this book for commercial purpose without permission from BPS-Statistics Indonesia

PETA WILAYAH DESA TAPENPAH MAP OF TAPENPAH VILLAGE



KEPALA DESA TAPENPAH
CHIEF OF TAPENPAH VILLAGE



Thomas Yulianus Sikone, S.Fil

KATA PENGANTAR

Terbitnya buku Tapenpah Dalam Angka tahun 2024 saya sambut dengan gembira. Data yang disajikan dalam buku ini dapat memberikan gambaran keadaan Desa Tapenpah mengenai potensi dan sumber daya serta hasil-hasil pembangunan yang telah dicapai sekaligus secara implisit memperhatikan kendala-kendala yang dihadapi di Desa Tapenpah di masa mendatang.

Selain itu penerbitan publikasi Tapenpah Dalam Angka ini, bagi pemerintah sangat dirasakan manfaatnya terutama sebagai bahan untuk melengkapi perencanaan dan perumusan suatu kebijakan serta mengetahui sejauhmana pelaksanaan program pembangunan yang telah dilaksanakan dan memberikan hasil untuk kepentingan masyarakat. Dalam konteks yang demikian saya mengharapkan kepada semua pihak baik instansi pemerintah maupun swasta serta seluruh lapisan masyarakat di Desa Tapenpah untuk senantiasa memberikan data yang benar dan wajar sesuai dengan keadaan yang sebenarnya.

Kepada Agen Statistik Desa Tapenpah saya harapkan agar senantiasa meningkatkan semangat pengabdian dan terus menggali informasi yang lengkap, tepat, teliti dan dapat dipertanggungjawabkan.

Semoga buku ini bermanfaat untuk membangun dan memajukan Desa Tapenpah yang tercinta. Kiranya Tuhan Yang Maha Esa memberkati kita semua.

Kefamenanu, September 2024
Kepala Desa Tapenpah



Thomas Yulianus Sikone, S.Fil

PREFACE

Tapenpah Village in Figures 2024 I was greeted with delight. Data presented in this book can provide a picture of Tapenpah Village regarding by potential and resources and development results that have been achieved while implicitly attention to the obstacles faced in the Tapenpah Village in the future.

Additionally publications Tapenpah Village in figures, the government very useful mainly as an ingredient to complete the planning and formulation of a policy and determine the extent of implementation of the program development that have been implemented and deliver results for the benefit of society. In such context, I was expecting to all parties, both government and private agencies as well as the whole society in the Sub-District Insana to always provide correct data and reasonable in accordance with the actual situation.

Statistics Agent of Tapenpah Village, I expect to constantly improve the spirit of service and continue to explore information that is complete, precise, thorough and accountable.

May this book be useful to establish and promote the Tapenpah Village beloved. May the Almighty God bless us all.

Noenebu, September 2024
Chief of Tapenpah Village



Thomas Yulianus Sikone, S.Fil

DAFTAR ISI
CONTENT

	Halaman/ Page
KATALOG/ Catalogue	ii
Peta Wilayah Desa Tapenpah/ Maps of Tapenpah Village	iii
Kepala Desa Tapenpah/ Chief Of Tapenpah Villages	iv
Kata Pengantar / Preface	vii
Daftar Isi / Contens	ix
Daftar Tabel/ List of Tables	xi
Penjelasan Umum/ Explanatory Notes	xvii
BAB I Geografi Dan Iklim/ Geography And Climate	1
BAB II Pemerintahan/ Goverment	9
BAB III Penduduk Dan Ketenagakerjaan/ Population And Employment	19
BAB IV Sosial/ Social	33
4.1 Pendidikan/Education	37
4.2 Kesehatan dan Keluarga Berencana/ Health and Family Planning	40
4.3 Agama/ Religion	48
4.4 Sosial Lainnya/ Social Others	50
BAB V Pertanian/ Agriculture	59
5.1 Tanaman Pangan/Food Crops	62
5.2 Hortikultura/Horticulture	63
5.3 Perkebunan/Estate Crops	65
5.4 Peternakan/Livestock	66
5.5 Perikanan/Fishery	68
5.6 Kelompok Tani / Farmer Groups	69
BAB VI Perindustrian Dan Energi/ Industry And Energy	71
BAB VII Perdagangan Dan Jasa/ Trade And Services	77
BAB VIII Transportasi, Komunikasi Dan Pariwisata/ Transportation, Communication And Tourism	83
Tapenpah Dalam Angka 2024	ix

DAFTAR TABEL
LIST OF TABLE

		<i>Halaman/ Page</i>
1.1	Letak Desa menurut Ketinggian dari Permukaan Laut di Desa Tapenpah Tahun 2024 <i>Village Position by Height from Sea Level in Tapenpah Village, 2024.....</i>	5
1.2	Luas Desa Status Penggunaan Lahan di Desa Tapenpah, Tahun 2024 (Km²) <i>Large Villages Based on The Status of Land in Tapenpah Village, 2024.....</i>	6
1.3	Jarak Tempuh Desa Ke Ibu Kota Kecamatan dan Kabupaten Tahun 2024 <i>Distance of Capital City of Village to Capital City of Sub-District and Capital City of Regency in Tapenpah Village, 2024.....</i>	7
2.1	Banyaknya RT, RW dan Dusun di Desa Tapenpah Tahun 2024 <i>Number and Total RT, RW and Dusun in Tapenpah Village, 2024.....</i>	12
2.2	Banyaknya Kepala Desa dan Perangkat Lainnya di Desa Tapenpah Tahun 2024 <i>Number of Village Chief and the Other Village Officials in Tapenpah Village, 2024.....</i>	13
2.3	Banyaknya Linmas, Wanra dan Kamra di Desa Tapenpah Tahun 2024 <i>Number of Linmas, Wanra and Kamra in Tapenpah Village, 2024.....</i>	14
2.4	Tingkat Perkembangan Desa Tahun 2024 <i>Number of Villages by Village Development Level in Tapenpah Village, 2024.....</i>	15
2.5	Banyaknya Pemilih Tetap Berdasarkan Jenis Kelamin dan Jumlah TPS di Desa Tapenpah Tahun 2024 <i>Number of Voters by Gender and Number of Location of Elections in Tapenpah Village, 2024</i>	16
2.6	Banyaknya Peraturan Desa dan Peraturan Kepala Desa Yang Di Keluarkan Oleh Desa Tahun 2021 - 2024 <i>Number of Village Regulations and Village Head Regulations Issued By Village, 2021 – 2024.....</i>	17

2.7	Banyaknya Surat Keterangan Tidak Mampu (SKTM) Yang Di Keluarkan Oleh Desa Tahun 2021 - 2024 <i>Number a Letter of Being Unable By Village, 2021 - 2024....</i>	18
3.1	Banyaknya Keluarga, Penduduk, Distribusi Persentase Penduduk, Rasio Jenis Kelamin di Desa Tapenpah, 2024 <i>Family, Population, Percentage Distribution of Population, and Sex Ratio by in Tapenpah Village, 2024.....</i>	22
3.2	Jumlah Penduduk Menurut Jenis Kelamin di Desa Tapenpah, 2024 <i>Population by Sex in Tapenpah Village, 2024.....</i>	23
3.3	Jumlah Penduduk Menurut Kelompok Umur dan Jenis Kelamin di Desa Tapenpah, 2024 <i>Population by Age Group and Sex in Tapenpah Village, 2024.....</i>	24
3.4	Jumlah Penduduk Pindah Masuk dan Pindah Keluar menurut Desa/Kelurahan di Desa Tapenpah Tahun 2024* <i>Number of People Moving In and Moving Out by Villages in Tapenpah Village, 2024.....</i>	25
3.5	Banyaknya Kelahiran Berdasarkan jenis Kelamin di Desa Tapenpah Tahun 2024* <i>Number of Birth by Sex in Tapenpah Village, 2024*.....</i>	26
3.6	Jumlah Kematian Menurut Jenis Kelamin di Desa Tapenpah Tahun 2024* <i>Number of Death by Sex in Tapenpah Village, 2024*.....</i>	27
3.7	Banyaknya Kepala Keluarga Duda, Janda di Desa Tapenpah, 2024* <i>Many Head of Family Widower, Widow and Complete in Tapenpah Village, 2024*.....</i>	28
3.8	Pekerjaan Kepala Keluarga Berdasarkan Lapangan Usaha di Desa Tapenpah, 2024 <i>Work of the Head family on Business Field According in Tapenpah Village, 2024.....</i>	29
3.9	Penduduk Berdasarkan Lapangan Usaha di Desa Tapenpah, 2024 <i>Work of the Population on Business Field According in Tapenpah Village, 2024.....</i>	30
4.1.1	Banyaknya Sekolah, Guru, dan Murid di Desa Tapenpah menurut Tingkat Pendidikan Tahun Ajaran 2024/2025 <i>Number of Schools, Teachers, and Student by Education Level in Tapenpah Village, 2024/2025.....</i>	37
4.1.2	Banyaknya Sekolah, Guru dan Murid PAUD di Desa Tapenpah Tahun Ajaran 2024/2025 <i>Number of Preschool Teacher and Student in Tapenpah Village, 2024/2025.....</i>	38

4.1.3	Banyaknya Sekolah, Guru dan Murid Sekolah Dasar di Desa Tapenpah Tahun Ajaran 2024/2025 <i>Number of Elementary School Teacher and Student in Tapenpah Village, 2024/2025.....</i>	39
4.2.1	Banyaknya Fasilitas Pelayanan Kesehatan dan Jenisnya di Desa Tapenpah Tahun 2024 <i>Number of Healthcare Facilities in Tapenpah Village, 2024...</i>	40
4.2.2	Banyaknya Tenaga Pelayanan Kesehatan dan Jenisnya di Desa Tapenpah Tahun 2024 <i>Number of Health Care Personnel in Tapenpah Village, 2024.....</i>	41
4.2.3	Banyaknya Akseptor KB Aktif menurut Metode Kontrasepsi yang digunakan di Desa Tapenpah Tahun 2024 <i>Number of Active Family Planning Acceptors by Contraceptive Method in Tapenpah Village, 2024.....</i>	42
4.2.4	Banyaknya Peserta KB Aktif, Pasangan Usia Subur (PUS) dan Persentase CU terhadap PUS di Desa Tapenpah Tahun 2024 <i>Number of Active Family Planning Acceptors, Couples of Reproductive Age, and Percentage of EFA with CU in Tapenpah Village, 2024.....</i>	43
4.2.5	Jumlah Balita Menurut Status Gizi di Desa Tapenpah Tahun 2024 <i>Number of Toddlers Nutritional Status in Tapenpah Village, 2024.....</i>	44
4.2.6	Jumlah Balita Penerima Imunisasi di Desa Tapenpah Berdasarkan Bulan yang di Terima Tahun 2024* <i>Number of Toddlers Receiving Immunization in Tapenpah Village Based on Month Received, 2024*.....</i>	45
4.2.7	Jumlah Persalinan di Tolong Tenaga Kesehatan di Desa Tapenpah Tahun 2023 <i>Number of Birth Attendants by Health Personnel in Tapenpah Villages 2023.....</i>	46
4.2.8	10 Penyakit Terbesar di Desa Tapenpah Tahun 2023 <i>10 Largest Disease in Tapenpah Village Center, 2023</i>	47
4.3.1	Banyaknya Tempat Ibadah di Desa Tapenpah Tahun 2024 <i>Number of Worship Places in Tapenpah Village, 2024</i>	48
4.3.2	Penduduk menurut Golongan Agama Di Desa Tapenpah Tahun 2024 <i>Number Population by Religion in Tapenpah Village, 2024</i>	49

4.4.1	Jumlah Bangunan Rumah Tempat Tinggal Masyarakat menurut Kualitas di Desa Tapenpah Tahun 2024 <i>Number of Residence House Building Society by Quality in Tapenpah village, 2024.....</i>	50
4.4.2	Jumlah Keluarga yang Memiliki Bangunan Menurut Atap Terluas di Desa Tapenpah Tahun 2024 <i>Families with the Widest Rooftop Buildings in Tapenpah Village, 2024.....</i>	51
4.4.3	Jumlah Keluarga yang Memiliki Bangunan Menurut Dinding Terluas di Desa Tapenpah Tahun 2024 <i>Families with the Widest Wall Buildings in Tapenpah Village, 2024.....</i>	52
4.4.4	Jumlah Keluarga yang Memiliki Bangunan Menurut Lantai Terluas di Desa Tapenpah Tahun 2024 <i>Families with the Widest Floor Buildings in Tapenpah Village, 2024.....</i>	53
4.4.5	Penggunaan Sumber Air Minum Utama Keluarga di Desa Tapenpah Tahun 2024 <i>Use of primary Sources of Drinking Water in Detailed Family by Village in Tapenpah Village, 2024.....</i>	54
4.4.6	Banyaknya Penggunaan WC Keluarga Berdasarkan Statusnya di Desa Tapenpah n Tahun 2024 <i>Number of Families Lavatory With Satus in Tapenpah Village, 2024.....</i>	55
4.4.7	Banyaknya Gangguan Kamtibmas Menurut Jenis Kasus di Wilayah desa Tapenpah, Tahun 2024 <i>Number of Security Threats by Type of case in Tapenpah villages, 2024.....</i>	56
4.4.8	Bantuan Sosial yang diterima di Desa Tapenpah Tahun 2024 <i>Phasing Family Welfare by Villages in Tapenpah Village, 2024.....</i>	57
4.4.9	Banyaknya Penyandang Cacat di Desa Tapenpah Tahun 2024 <i>Number of people with disabilities in Tapenpah Village, 2024.....</i>	58
5.1.1	Penggunaan Tanah Sawah dan Tanah Kering di Desa Tapenpah Tahun 2024 <i>Extensive use of Wetland and Dry Land in Tapenpah Village, 2024.....</i>	62
5.2.1	Banyaknya Keluarga yang Menanam Buah-Buahan di Desa Tapenpah Tahun 2024 <i>Many Families Plant Fruit in Tapenpah Village, 2024.....</i>	63

5.2.2	Banyaknya Keluarga yang Menanam Sayur-Sayuran di Desa Tapenpah Tahun 2024 <i>Many Families Plant Vegetables in Tapenpah Village, 2024</i>	64
5.3.1	Banyaknya Keluarga yang Menanam Tanaman Perkebunan di Desa Tapenpah Tahun 2024 <i>Many Families Plant Plantation in Tapenpah Village, 2024</i>	65
5.4.1	Keluarga yang Memelihara Ternak di Desa Tapenpah Tahun 2024 <i>Number of Families Raising Livestock in Tapenpah Village 2024.....</i>	66
5.4.2	Ternak di Desa Tapenpah Tahun 2024 <i>Number of Livestock in Tapenpah Village, 2024.....</i>	67
5.5.1	Jumlah Keluarga Perikanan Darat di Desa Tapenpah Tahun 2024 <i>Inland Fishery Households in Tapenpah Village, 2024.....</i>	68
5.6.1	Kelompok Tani dan Anggota Kelompok Tani di Desa Tapenpah, 2024 <i>Farmer Groups and Farmer Group Members in Tapenpah Villages, 2024.....</i>	69
6.1	Banyaknya Industri Kecil di Rinci Berdasarkan Unit, Tenaga Kerja Di Desa Tapenpah Tahun 2024 <i>Small Industries by Number of Units, Labor in Tapenpah Village, 2024.....</i>	74
6.2	Keluarga Pelanggan Listrik PLN dan Non PLN Di Desa Tapenpah Tahun 2024 <i>Number of PLN's Family and Non Customers Electric PLN in Tapenpah Village, 2024.....</i>	75
7.1	Banyaknya Usaha Perdagangan Menurut Jenis Usaha di Desa Tapenpah Tahun 2024 <i>Number of Trading Business by Type in Tapenpah Village, 2024.....</i>	80
7.2	Banyaknya Perusahaan/Usaha dan Pekerja Sektor Jasa-Jasa menurut Jenis Usaha di Desa Tapenpah Tahun 2024 <i>Number of Companies/Business and Worker Services by Type of Business in Tapenpah Village, 2024.....</i>	81
8.1	Kendaraan Bermotor menurut Jenis Kendaraan Umum di Desa Tapenpah Tahun 2024 <i>Number of Motor Vehicles by General Vehicle Type in Tapenpah Village, 2024.....</i>	86
8.2	Obyek Wisata di Desa Tapenpah Tahun 2024 <i>Tourism Object Specified in Tapenpah Village, 2024.....</i>	87
9.1	Jumlah Keuangan Desa menurut Jenis Penerimaan di Kecamatan Insana Tahun 2023(Rp) <i>Number of Village Finance by Type Revenue in Tapenpah Village, 2023.....</i>	92

9.2	Keuangan Desa menurut Jenis Pengeluaran di Kecamatan Insana Tahun 20243(Rp) <i>Number of Village Finance by Type Spending in Tapenpah Village, 2023.....</i>	93
9.3	Jumlah SPPT/STTS, Penetapan, Realisasi dan Tunggalan Pajak di Desa Tapenpah Tahun 2023 <i>Number of SPPT/STTS, Stipulation, Realization and Tax Arrears in Tapenpah Village, 2023.....</i>	94
9.4	Harga Kebutuhan Pokok di Desa Tapenpah Tahun 2024 <i>Average of Basic Need Price in Tapenpah Village, 2024</i>	95

PENJELASAN UMUM/EXPLANATORY NOTES

Tanda-tanda, satuan-satuan, dan lain-lainnyayang digunakan dalam publikasi ini adalah sebagai berikut:

Symbols, measurement units, and acronyms which are used in this publication, are as follows:

1. TANDA-TANDA/SYMBOLS

Data tidak tersedia/ <i>Data not available</i>	:	...
Tidak ada atau nol/ <i>Null or zero</i>	:	-
Data dapat diabaikan/ <i>Data negligible</i>	:	0
Tanda decimal/ <i>Decimal point</i>	:	,
Data tidak dapat ditampilkan/ <i>Not aplicable</i>	:	NA
Angka Perkiraan/ <i>Estimated figures</i>	:	e
Angka sementara/ <i>Preliminary figures</i>	:	x
Angka sangat sementara/ <i>Very preliminary figures</i>	:	xx
Angka diperbaiki/ <i>Revised figures</i>	:	r

2. SATUAN/UNITS

Barel/ <i>barrel</i>	:	158,99 liter/ <i>liters</i> = 1/6,2898 m ³
Hektar (ha)/ <i>hectare (ha)</i>	:	10 000 m ²
Kilometer (km)/ <i>kilometres (km)</i>	:	1 000 meter/ <i>meters</i> (m)
Knot/ <i>knot</i>	:	1,8523 km/jam (km/hour)
Kuintal/ <i>quintal</i>	:	100 kg
KWh	:	1 000 Watt <i>hour</i>
MWh	:	1 000 KWh
Liter (untuk beras)/ <i>litre (for rice)</i>	:	0,80 kg
Ons/ <i>ounce</i>	:	28,31 gram/ <i>grams</i>
Ton	:	1 000 kg

Satuan lain: buah, dus, butir, helai/lembar, kaleng, batang, pulsa, ton kilometer (ton-km), jam, menit, persen (%).

Others unit: unit, pack, pieces, sheet, tin, pulse, ton-kilometres(ton-km), hour, minute, percent (%)

Perbedaan Angka di belakang koma disebabkan oleh pembulatan angka.

The difference in decimal numbers is caused by rounding.

BAB I

-

GEOGRAFI DAN IKLIM *GEOGRAPHY AND CLIMATE*



PENJELASAN TEKNIS

1. Secara astronomis Pusat Pemerintahan Desa Tapenpah terletak di $9^{\circ}26'38''S$ $124^{\circ}38'57''$.
2. Batas-batas wilayah administratif adalah sebelah Selatan dengan Desa Sekon Barat dan Desa Letmafo Timur, sebelah Utara dengan Desa Botof, sebelah Timur dengan wilayah Kelurahan Bitauni
3. Seperti halnya di wilayah lain di Indonesia, Desa Tapenpah juga hanya dikenal dua musim yaitu kemarau dan hujan. Secara umum, musim kemarau terjadi pada April - Oktober, sedangkan musim hujan pada November - Maret Tahun berikutnya.

TECHNICAL NOTES

1. *Tapenpah sub-istrict Central government is located in $9^{\circ}26'38''S$ $124^{\circ}38'57''$.*
2. *This regency has boundaries as follows: South – Sekon villages, North – Botof villages, Letmaffo Timur villages, East – Bitauni Villages.*
3. *Similar to other places in Indonesia, Tapenpah Village has only two seasons: dry and rainy. In general, dry season is from April to October, while rainy season is from November to March next years.*

KEADAAN GEOGRAFIS DESA TAPENPAH

1. Batas Wilayah / Regional Border

Desa Tapenpah dengan batas-batas wilayah administratif sebagai berikut :

- Utara/ North** : Desa Botof
Selatan/ South : Desa Sekon
Timur/ East : Kelurahan Bitau
Barat/ West : Desa Letmafo Timur

2. Luas Wilayah/ Total Area

Luas daerah (daratan) Desa Tapenpah adalah 10,14 km² atau 3,04 persen dari luas daerah Kecamatan Insana.

The total area (land) Sub-District of Insana is 10,14 km² or 3,04 percent of the land area of Insana Sub-District.

Tabel : 1.1 **Letak Desa menurut Ketinggian dari Permukaan Laut di Desa Tapenpah Tahun 2024**
Table : 1.1 *Village Position by Height from Sea Level in Tapenpah Village, 2024*

No	Desa <i>Villages</i>	Letak Desa <i>Village Location</i>		Ketinggian dari permukaan laut <i>Height of sea level</i>		
		Pantai <i>Beach</i>	Bukan Pantai <i>Non Beach</i>	< 500 m	500-700 m	> 700 m
(1)	(2)	(3)	(4)	(5)	(6)	(7)
1	Tapenpah	-	V	V	-	-

Sumber: BPS Kabupaten Timor Tengah Utara
Sources

Tabel : 1.2 **Luas Desa Status Penggunaan Lahan di Desa Tapenpah, Tahun 2024 (Km²)**
Table : 1.2 *Large Villages Based on The Status of Land in Tapenpah Village, 2024*

Uraian <i>Description</i>	Km²
(1)	(4)
Lahan Pertanian/Agricultural Land	8,7
Lahan Sawah / Paddy Land	2,5
Lahan Non sawah / Non Paddy Land	6,2
Lahan Non Pertanian / Non gricultural Land	1,44
Jumlah/ Total	10,14

Sumber: Kantor Desa Tapenpah
Sources:

Tabel : 1.3 **Jarak Tempuh Desa Ke Ibu Kota Kecamatan dan Kabupaten Tahun 2024**
Table : 1.3 *Distance of Capital City of Village to Capital City of Sub-District and Capital City of Regency in Tapenpah Village, 2024*

Desa <i>Village</i>	Jarak Tempuh (Km) <i>Mileage</i>	
	Kota Kecamatan <i>Capital City of Sub-District</i>	Kota Kabupaten <i>Capital City of Regency</i>
(1)	(2)	(3)
Tapenpah	7	27

Sumber: Kantor Desa Tapenpah
Sources:

BAB II

-

PEMERINTAHAN *GOVERNMENT*



PENJELASAN TEKNIS

1. Desa Tapenpah hingga tahun 2024 terdiri dari 8 RT, 4 RW dan 3 Dusun
2. Ibukota Desa Tapenpah adalah Noenebu

TECHNICAL NOTES

1. *Tapenpah Village until 2024 consisting of 8 RT, 4 RW and 3 Dusun*
2. *Tapenpah Village capital is Noenebu*

Tabel : 2.1 **Banyaknya RT, RW dan Dusun di Desa Tapenpah Tahun 2024**
Table : 2.1 *Number and Total RT, RW and Dusun in Tapenpah Village, 2024*

U r a i a n	Jumlah
<i>Description</i>	<i>Total</i>
(1)	(2)
1. RT	8
2. RW	4
3. Dusun	3

Sumber: Kantor Desa Tapenpah
Sources:

Tabel : 2.2 Banyaknya Kepala Desa dan Perangkat Lainnya di Desa Tapenpah Tahun 2024
Table : 2.2 Number of Village Chief and the Other Village Officials in Tapenpah Village, 2024

U r a i a n <i>Description</i>	Jumlah (orang) <i>Number (Of People)</i>
<i>(1)</i>	<i>(2)</i>
1. Kepala Desa	1
2. Sekretaris Desa	1
3. KAUR	3
4. Kepala Seksi	3
5. Kepala Dusun/Lingkungan	3
6. Ketua RW	4
7. Ketua RT	8
8. BPD	5
9. Karang Taruna	10
10. BUMDES	3
11. Lembaga Adat	10
12. LPMD (Lembaga Pemberdayaan Masyarakat Desa)	15
13. PKK (Pemberdayaan dan Kesejahteraan Keluarga)	30

Sumber: Kantor Desa Tapenpah

Sources:

Tabel : 2.3 **Banyaknya Linmas, Wanra dan Kamra di Desa Tapenpah Tahun 2024**
Table *Number of Linmas, Wanra and Kamra in Tapenpah Village, 2024*

Desa <i>Villages</i>	Linmas	Kamra	Wanra	Jumlah <i>Total</i>
<i>(1)</i>	<i>(2)</i>	<i>(3)</i>	<i>(4)</i>	<i>(5)</i>
Tapenpah	10	-	-	10

Sumber: Kantor Desa Tapenpah
Sources:

Tabel : 2.4 **Tingkat Perkembangan Desa Tahun 2024**
Table : 2.4 *Number of Villages by Village Development Level in Tapenpah Village, 2024*

Desa Villages	Tingkat Perkembangan Desa Level of Village Development		
	Mandiri	Berkembang	Tertinggal
(1)	(2)	(3)	(4)
Tapenpah	-	V	-

Sumber: Kantor Desa Tapenpah
 Sources:

Tabel : 2.5 **Banyaknya Pemilih Tetap Berdasarkan Jenis Kelamin dan Jumlah TPS di Desa Tapenpah Tahun 2024**
Number of Voters by Gender and Number of Location of Elections in Tapenpah Village, 2024

Uraian <i>Description</i>	Jumlah <i>Total</i>
<i>(1)</i>	<i>(2)</i>
TPS	2
Jumlah Pemilih Voters	865
<ul style="list-style-type: none"> • Laki-Laki / <i>Male</i> • Perempuan / <i>Female</i> 	<p>420</p> <p>445</p>

Sumber: Kantor Desa Tapenpah
 Sources:

Tabel : 2.6 **Jumlah Peraturan Desa dan Peraturan Kepala Desa Yang Di Keluarkan Oleh Desa Tahun 2021 - 2024**
Table : 2.6 *Number of Village Regulations and Village Head Regulations Issued By Village, 2021 - 2024*

Tahun Years	Peraturan Desa Village Regulations	Peraturan Kepala Desa Village Head Regulations
(1)	(2)	(3)
2021	2	1
2022	3	2
2023	4	2
2024*	3	2

Catatan : * Sampai Bulan September
 Sumber: Masing-masing Desa/Kelurahan
 Sources: Each Villages

Tabel : 2.7 **Jumlah Surat Keterangan Tidak Mampu (SKTM) Yang Di Keluarkan Oleh Desa Tahun 2021 - 2024**
Table : 2.7 *Number a Letter of Being Unable By Village, 2021 - 2024*

Tahun Years	Surat Keterangan Tidak Mampu <i>Letter of Being Unable</i>
(1)	(2)
2021	28
2022	35
2023	31
2024*	22

Catatan : * Sampai Bulan September
 Sumber: Masing-masing Desa/Kelurahan
 Sources: Each Villages

BAB III

-

PENDUDUK DAN KETENAGAKERJAAN *POPULATION AND EMPLOYMENT*



PENJELASAN TEKNIS

1. Penduduk adalah semua orang yang berdomisili di wilayah geografis Indonesia selama enam bulan atau lebih dan atau mereka yang berdomisili kurang dari enam bulan tetapi bertujuan menetap.
2. Kepadatan Penduduk adalah banyaknya penduduk per km persegi.
3. Keluarga adalah unit terkecil dalam masyarakat yang terdiri atas suami-istri, atau suami, istri dan anaknya, atau ayah dan anaknya, atau ibu dan anaknya (UU Nomor 52 Tahun 2009).
4. Anggota Rumah Tangga adalah semua orang yang biasanya bertempat tinggal di suatu rumah tangga, baik yang berada di rumah pada waktu pencacahan maupun yang sementara tidak ada.
5. Rata-rata Anggota Rumah tangga adalah angka yang menunjukkan jumlah anggota rumah tangga per rumah tangga.

TECHNICAL NOTES

1. *Residents are all people of the entire geographic territory of Indonesia who have stayed for six months and over and those who intend to stay permanently even though they have stayed for less than six months.*
2. *Population Density is number of people per square kilometer*
3. *Family is the smallest unit in society consisting of husband and wife, or husband, wife and child, or father and child, or mother and child (Law Number 52 of 2009)*
4. *Household's members are those who usually live in a household regardless of their location at the time of enumeration.*
5. *Average number of household's member is number people living in a household per number of households.*

Tabel : 3.1. **Banyaknya Keluarga, Penduduk, Distribusi Persentase Penduduk, Rasio Jenis Kelamin di Desa Tapenpah, 2024**
Table : 3.1. *Family, Population, Percentage Distribution of Population, and Sex Ratio by in Tapenpah Village, 2024*

RT	Keluarga <i>Family</i>	Penduduk <i>Population</i>	Persentase Penduduk <i>Percentage of Total</i>	Rasio Jenis Kelamin <i>Sex Ratio</i>
(1)	(2)	(3)	(4)	(5)
001	46	157	15,10	81,05
002	41	161	14,14	93,98
003	35	140	12,29	94,03
004	40	138	12,12	79,22
005	35	129	11,33	89,71
006	32	129	11,33	101,56
007	34	135	11,85	72,00
008	36	135	11,85	101,33
Tapenpah	299	1 139	100	88,58

Catatan : * Sampai Bulan September
 Sumber: Kantor Desa Tapenpah
 Sources: Each Villages

Tabel : 3.2. **Jumlah Penduduk Menurut Jenis Kelamin di Desa Tapenpah, 2024**
Table : 3.2. *Population by Sex in Tapenpah Village, 2024*

RT	Laki-laki <i>Male</i>	Perempuan <i>Female</i>	Jumlah <i>Total</i>
(1)	(2)	(3)	(4)
001	77	95	157
002	78	83	161
003	63	67	140
004	61	77	138
005	61	68	129
006	65	64	129
007	54	75	135
008	76	75	135
Total	535	604	1 139

Catatan : * Sampai Bulan September

Sumber: Kantor Desa Tapenpah

Sources: Each Villages

Tabel : 3.3 **Jumlah Penduduk Menurut Kelompok Umur dan Jenis Kelamin di Desa Tapenpah, 2024**
Table : 3.3 *Population by Age Group and Sex in Tapenpah Village, 2024*

Kelompok Umur Ages	Penduduk (ribu) ¹ Population (thousand) ¹		
	Laki - Laki Male	Perempuan Female	Jumlah Total
(1)	(2)	(3)	(4)
0 - 5	8	10	18
6 - 10	46	50	96
11 - 15	54	46	100
16 - 20	60	55	115
21 - 25	51	81	132
26 - 30	50	52	102
31 - 35	43	55	98
36 - 40	36	49	85
41 - 45	31	39	70
46 - 50	25	43	68
51 - 55	31	37	68
56 - 60	23	33	56
61 - 65	17	17	34
66 +	42	55	97
Total	535	604	1139

Catatan : * Sampai Bulan September

Sumber: Kantor Desa Tapenpah

Sources: Each Villages

Tabel : 3.4 **Jumlah Penduduk Pindah Masuk dan Pindah Keluar menurut Desa/Kelurahan di Desa Tapenpah Tahun 2024***
Table : 3.4 *Number of People Moving In and Moving Out by Villages in Tapenpah Village, 2024**

U r a i a n <i>Description</i>	Jumlah <i>Total</i>
<i>(1)</i>	<i>(2)</i>
Pindah Masuk <i>Moving In</i>	6
Pindah Keluar <i>Moving Out</i>	5
Migrasi Neto <i>Net Migration</i>	1

Keterangan : * Sampai Pada Bulan September
Description Pindah masuk/keluar bisa terjadi antara desa/kecamatan ataupun lintas Kabupaten
Moving in/out can occur between the village/sub-district and across district

Sumber : Kantor Desa Tapenpah

Tabel : 3.5 **Banyaknya Kelahiran Berdasarkan jenis Kelamin di Desa Tapenpah Tahun 2024***
Table : 3.5 *Number of Birth by Sex in Tapenpah Village, 2024**

U r a i a n <i>Description</i>	Jumlah <i>Total</i>
<i>(1)</i>	<i>(2)</i>
Laki-Laki/ <i>Male</i>	15
Perempuan/ <i>Female</i>	7
Jumlah/Total	23

Keterangan: * Sampai Bulan September
Description

Sumber : Kantor Desa Tapenpah
Source

Tabel : 3.6 **Jumlah Kematian Menurut Jenis Kelamin di Desa Tapenpah Tahun 2024***
Table : *Number of Death by Sex in Tapenpah Village, 2024**

U r a i a n <i>Description</i>	Jumlah <i>Total</i>
(1)	(2)
1. Laki-Laki/ <i>Male</i>	3
2. Perempuan/ <i>Female</i>	2
Jumlah/ Total	5

Keterangan: * Sampai Bulan September
Description

Sumber: Kantor Desa Tapenpah
Source

Tabel : 3.7 **Banyaknya Kepala Keluarga Duda, Janda di Desa Tapenpah, 2024***
Table : 3.7 *Many Head of Family Widower, Widow and Complete in Tapenpah Village, 2024**

RT	KK Duda <i>Widower</i>	KK Janda <i>Widow</i>	KK Lengkap Complete Family	Jumlah <i>Total</i>
(1)	(2)	(3)	(4)	(5)
001	4	12	30	46
002	1	6	34	41
003	1	5	29	35
004	1	10	29	40
005	-	7	28	35
006	2	4	26	32
007	1	6	27	34
008	4	5	27	36
Jumlah/Total	14	55	230	299

Keterangan: * Sampai Bulan September
Description

Sumber: Kantor Desa Tapenpah
Source

Tabel : 3.8 **Pekerjaan Kepala Keluarga Berdasarkan Lapangan Usaha di Desa Tapenpah, 2024**
Table : 3.8 *Work of the Head family on Business Field According in Tapenpah Village, 2024*

Lapangan Usaha / Field of business	Banyaknya Total
<i>(1)</i>	<i>(2)</i>
1. PNS / <i>Civil Servants</i>	6
2. Guru / <i>Teachers</i>	14
3. Petani / <i>Farmer</i>	274
4. TNI, POLRI / <i>Soldiers, Police</i>	-
5. Lainnya / <i>Others</i> **	5
Jumlah/Total	299

Keterangan: * Sampai Bulan September
Description ** Karyawan Swasta, Petugas Kesehatan, Pedagang, Kontraktor, Dosen

Sumber: Kantor Desa Tapenpah
Source

Tabel : 3.9 **Pekerjaan Penduduk Berdasarkan Lapangan Usaha di Desa Tapenpah, 2024**
Table : 3.9 *Work of the Population on Business Field According in Tapenpah Village, 2024*

Lapangan Usaha / Field of business	Banyaknya Total
<i>(1)</i>	<i>(2)</i>
Belum/Tidak Bekerja/ <i>unemployment</i>	120
Mengurus Rumah Tangga / <i>taking care of household</i>	202
Pelajar/Mahasiswa / <i>Student</i>	403
Pensiunan / <i>Retired</i>	7
PNS / <i>Civil Servants</i>	28
Tentara / <i>Soldiers</i>	1
Polisi / <i>Police</i>	1
Pedagang / <i>Trader</i>	1
Petani / <i>Farmer</i>	202
Karyawan Swasta / <i>Private Sector Employee</i>	15
Karyawan Honorer / <i>Honorary employees</i>	5
Buruh Tani / <i>Farm Workers</i>	1
Tukang Batu / <i>Bricklayer</i>	1
Tukang Kayu / <i>Carpenter</i>	2
Mekanik / <i>Mechanic</i>	1
Paraji	-

PENDUDUK DAN KETENAGAKERJAAN

Lanjutan

Continue.....

Lapangan Usaha / Field of business	Banyaknya Total
<i>(1)</i>	<i>(2)</i>
Pastor / Priest	2
Wartawan / Journalist	1
Dosen / Lectuer	3
Guru / Teacher	20
Perawat / Nurse	4
Sopir / Driver	20
Perangkat Desa / Village Officials	8
Kepala Desa / Village Chief	1
Biarawati / Nun	2
Wiraswasta / Self employed	73
Lainnya/ Others	-
Jumlah/Total	1106

Keterangan: * Sampai Bulan September

Description ** Karyawan Swasta, Petugas Kesehatan, Pedagang, Kontraktor, Dosen

Sumber: Kantor Desa Tapenpah

Source

BAB IV

-

SOSIAL *SOCIAL*



PENJELASAN TEKNIS

1. Tidak/belum pernah sekolah adalah mereka yang tidak pernah atau belum pernah terdaftar dan tidak pernah atau belum pernah aktif mengikuti pendidikan di suatu jenjang pendidikan formal.
2. Masih bersekolah adalah mereka yang terdaftar dan aktif mengikuti pendidikan di suatu jenjang pendidikan formal, baik pendidikan dasar, menengah, maupun pendidikan tinggi. Bagi mahasiswa yang masih cuti dianggap masih bersekolah.
3. Tidak bersekolah lagi adalah mereka yang pernah terdaftar dan aktif mengikuti pendidikan di suatu jenjang pendidikan formal, tetapi pada saat pencacahan tidak lagi terdaftar dan tidak aktif mengikuti pendidikan, baik karena sudah tamat jenjang pendidikan terakhir maupun putus sekolah.
4. Tamat sekolah adalah menyelesaikan pelajaran yang ditandai dengan lulus ujian akhir pada kelas atau tingkat terakhir suatu jenjang pendidikan di sekolah negeri maupun swasta dengan mendapatkan Tanda Belajar/Ijazah. Seseorang yang belum mengikuti pelajaran pada kelas tertinggi tetapi telah mengikuti ujian akhir dan lulus dianggap tamat sekolah.

TECHNICAL NOTES

1. *No/never attended school is those who have never attended a formal education.*
2. *Attending school is one who is currently registered and actively attending a formal school, including primary school, secondary school or tertiary education. Students who are taking break for a particular time categorized as attending school.*
3. *Not attending school anymore is the status of those who had registered and actively attended formal school yet during enumeration dates they have not anymore registered and actively attended school.*
4. *Being graduated is the status of those who have accomplished their study as they have passed a final exam in particular level of education either in public or private institution and are given certificate. Those, who have not yet attended the highest level in a particular education but have passed the final exam, are categorized as being graduated.*

5. Klinik Keluarga Berencana adalah suatu tempat di mana dapat diperoleh pelayanan medis KB. Tempat ini bisa berada di Rumah sakit, Puskesmas, Balai Kesehatan Ibu Anak (BKIA), tempat-tempat lainnya yang ditentukan dan dalam bentuk Tim Medis Keliling (TMK).
5. *Family Planning clinic is a clinic of where the acceptors can obtain family planning services. This may be located in hospitals, public health centers, maternal and child health centers, other designated places, and can be in a form of mobile medical teams.*

Tabel : 4.1.1 **Banyaknya Sekolah, Guru, dan Murid di Desa Tapenpah menurut Tingkat Pendidikan Tahun Ajaran 2024/2025**
Number of Schools, Teachers, and Student by Education Level in Tapenpah Village, 2024/2025

Tingkat Pendidikan <i>Level of Education</i>	Sekolah <i>School</i>	Guru <i>Teacher</i>			Murid <i>Student</i>			Rasio Guru dan Sekolah <i>Ratio of Teachers and school</i>	Rasio Murid dan Sekolah <i>Ratio of Students and School</i>	Rasio Murid dan Guru <i>Ratio of Students and Teacher</i>
		L <i>M</i>	P <i>F</i>	Jlh <i>Tot</i>	L <i>M</i>	P <i>F</i>	Jlh <i>Tot</i>			
(1)	(2)	(4)	(5)	(6)	(7)	(8)	(9)	(10)	(11)	(12)
1. PAUD <i>preschool</i>	2	0	8	8	34	37	71	4	36	9
2. TKK <i>Kindergarten</i>	-	-	-	-	-	-	-	-	-	-
3. SD <i>Elementary School</i>	1	3	7	10	77	54	131	10	131	13
4. SLTP <i>Junior High School</i>	-	-	-	-	-	-	-	-	-	-
5. SLTA <i>High School</i>	-	-	-	-	-	-	-	-	-	-
6. Akademi/ Diploma <i>Academic</i>	-	-	-	-	-	-	-	-	-	-
7. Universitas <i>University</i>	-	-	-	-	-	-	-	-	-	-

Sumber : Kunjungan Masing-masing Sekolah
Catatan : Data SD Tahun 2024

Tabel : 4.1.2 **Banyaknya Sekolah, Guru dan Murid PAUD di Desa Tapenpah Tahun Ajaran 2024/2025**
Table : 4.1.2 *Number of Preschool Teacher and Student in Tapenpah Village, 2024/2025*

Sekolah <i>School</i>	Guru <i>Teachers</i>			Murid <i>Student</i>		
	L <i>M</i>	P <i>F</i>	Jlh <i>Tot</i>	L <i>M</i>	P <i>F</i>	Jlh <i>Tot</i>
(1)	(3)	(4)	(5)	(6)	(7)	(8)
PAUD Permata	-	4	4	16	21	37
PAUD Kuntum Bahagia	-	4	4	14	8	22
Jumlah/ Total	-	8	8	30	29	59

Sumber : Kunjungan Langsung ke Sekolah

Tabel : 4.1.3 **Banyaknya Sekolah, Guru dan Murid Sekolah Dasar di Desa Tapenpah Tahun Ajaran 2024/2025**
Table : *Number of Elementary School Teacher and Student in Tapenpah Village, 2024/2025*

Sekolah <i>School</i>	Guru <i>Teachers</i>			Murid <i>Student</i>		
	L <i>M</i>	P <i>F</i>	Jlh <i>Tot</i>	L <i>M</i>	P <i>F</i>	Jlh <i>Tot</i>
(1)	(3)	(4)	(5)	(6)	(7)	(8)
SD N Oeliurai	3	7	10	77	54	131
Jumlah/ Total	3	7	10	77	54	131

Sumber : Kunjungan Langsung ke Sekolah

Tabel : 4.2.1 **Banyaknya Fasilitas Pelayanan Kesehatan dan Jenisnya di Desa Tapenpah Tahun 2024**
Table : *Number of Healthcare Facilities in Tapenpah Village, 2024*

U r a i a n <i>Description</i>	Jumlah/ <i>Total</i>
(1)	(2)
Puskesmas <i>Health Center</i>	-
Pustu <i>Maid Health Center</i>	-
Balai Pengobatan <i>Clinic</i>	-
Polindes <i>Post Maternity Village</i>	1
Poskesdes <i>Village Health Post</i>	-
Posyandu <i>IHC</i>	2
Apotik <i>Drugstore</i>	-
Jumlah/ Total	3

Sumber: Polindes Tapenpah
Source

Tabel : 4.2.2 **Banyaknya Tenaga Pelayanan Kesehatan dan Jenisnya di Desa Tapenpah Tahun 2024**
Table : *Number of Health Care Personnel in Tapenpah Village, 2024*

U r a i a n <i>Description</i>	Jumlah <i>Total</i>
<i>(1)</i>	<i>(2)</i>
Dokter umum <i>Doctor</i>	-
Dokter gigi <i>Dentist</i>	-
Dokter praktek** <i>Physician Practice</i>	-
Perawat <i>Nurse</i>	5
Bidan <i>Midwife</i>	1
Jumlah/Total	6

Keterangan: ** Pada umumnya dokter pemerintah yang praktek di luar jam dinas
Description *In general, government doctors who practice out of hours service*
 *** Perawat Kontrak Propinsi *** Bidan Kontrak Pusat
Nurses Province Contracts *Midwives Contract center*
 Data Terbaru Belum Tersedia

Sumber: Polindes Tapenpah
Source

Tabel : 4.2.3 **Banyaknya Akseptor KB Aktif menurut Metode Kontrasepsi yang digunakan di Desa Tapenpah Tahun 2024**
Number of Active Family Planning Acceptors by Contraceptive Method in Tapenpah Village, 2024

U r a i a n <i>Description</i>	Jumlah/ <i>Total</i>
(1)	(2)
IUD	-
Pil	1
Kondom <i>Condom</i>	-
MOW	-
MOP	-
Suntik <i>Injection</i>	42
Impl <i>Implants</i>	3
OBV	-
Jumlah/ Total	46

Sumber : Polindes Tapenpah
Source

Tabel : 4.2.4 **Banyaknya Peserta KB Aktif, Pasangan Usia Subur (PUS) dan Persentase CU terhadap PUS di Desa Tapenpah Tahun 2024**
Number of Active Family Planning Acceptors, Couples of Reproductive Age, and Percentage of EFA with CU in Tapenpah Village, 2024

U r a i a n <i>Description</i>	Jumlah <i>Total</i>
<i>(1)</i>	<i>(2)</i>
Peserta KB aktif <i>Participants of Family Planning (KB) Active</i>	46
PUS** <i>EFA</i>	79
Persentase CU thd PUS <i>Percentage of The EFA by CU</i>	58,22

Keterangan: **PUS : Pasangan Usia Subur
EFA : Fertile Couple Age

Sumber : Polindes Tapenpah
Source

Tabel : 4.2.5 **Jumlah Balita Menurut Status Gizi di Desa Tapenpah Tahun 2024**
Table : *Number of Toddlers Nutritional Status in Tapenpah Village, 2024*

Status Gizi <i>Nutritional Status</i>	Jumlah <i>Total</i>
<i>(1)</i>	<i>(2)</i>
Baik <i>Good</i>	39
Kurang <i>Less</i>	44
Buruk** <i>Poor</i>	5
Stunting	16

Sumber: Polindes Tapenpah

Source:

Keterangan

Description ** Bawah Garis Merah (BGM)

Tabel : 4.2.6 **Jumlah Balita Penerima Imunisasi di Desa Tapenpah Berdasarkan Bulan yang di Terima Tahun 2024***
Table : Number of Toddlers Receiving Immunization in Tapenpah Village Based on Month Received, 2024*

Bulan Month	Imunisasi yang Diterima Toddlers Receiving Immunization						Jumlah Total
	DPT	Polio	BCG	Cam pak	PCV	Rota virus	
(1)	(2)	(3)	(4)	(5)	(6)	(7)	(8)
Januari / January	-	-	-	-	-	-	-
Februari / February	12	-	-	9	-	-	21
Maret / March	-	-	-	-	-	-	-
April / April	-	-	-	-	-	-	-
Mei / May	6	-	-	-	-	-	6
Juni / June	-	-	-	-	-	-	-
Juli / July	-	3	-	-	-	-	3
Agustus / August	1	10	-	-	9	7	27
September / September	18	22	-	-	12	2	54
Oktober / October	**	**	**	**	**	**	**
November / November	**	**	**	**	**	**	**
Desember / December	**	**	**	**	**	**	**

Sumber: Polindes Tapenpah

Source:

Keterangan

Description * Keadaan sampai Bulan September

** Data Belum Tersedia

Tabel : 4.2.7 **Jumlah Persalinan di Tolong Tenaga Kesehatan di Desa Tapenpah Tahun 2023**
Table : 4.2.7 *Number of Birth Attendants by Health Personnel in Tapenpah Villages 2023*

Uraian/ Classification	Jumlah/ Total
(1)	(2)
Ibu Bersalin / <i>Maternity</i>	15
Ditolong Tenaga Kesehatan/ <i>Assisted by Medical Personnel</i>	15
Persentase Ditolong tenaga kesehatan terhadap ibu bersalin (%)	100

Sumber: Polindes Tapenpah
Source:

Tabel : 4.2.8 **10 Penyakit Terbesar di Desa Tapenpah Tahun 2023**
Table : 4.2.8 *10 Largest Disease in Tapenpah Village Center, 2023*

Penyakit <i>Disease</i>	Jumlah Kasus <i>Number of Cases</i>
<i>(1)</i>	<i>(2)</i>
1. Myalgia	70
2. ISPA	46
3. Hipertensi	35
4. Gastritis	30
5. Alergi	20
6. Ultus	10
7. Febris	10
8. Influenca	10
9. Asma	8
10. Diare	4

Sumber: Polindes Tapenpah
Source:

Tabel : 4.3.1 Banyaknya Tempat Ibadah di Desa Tapenpah Tahun 2024
Table Number of Worship Places in Tapenpah Village, 2024

U r a i a n <i>Description</i>	Jumlah <i>Total</i>
(1)	(2)
Gereja Katholik <i>Catholic Church</i>	-
Kapela Katolik <i>Chapel</i>	1
Gereja Protestan <i>Protestant Church</i>	-
Mesjid <i>Mosque</i>	-
Pura	-
Wihara	-

Sumber : Kantor Desa Tapenpah
Source

Tabel : 4.3.2 **Penduduk menurut Golongan Agama Di Desa Tapenpah Tahun 2024**
Table : *Number Population by Religion in Tapenpah Village, 2024*

RT	Katholik <i>Catholic</i>	Protes tan <i>Protest ant</i>	Islam <i>Moslem</i>	Hin du/ Bud ha	Lainny a <i>Others</i>	Jumlah <i>Total</i>
(1)	(2)	(3)	(4)	(5)	(6)	(7)
001	164	8	-	-	-	172
002	154	7	-	-	-	161
003	131	9	-	-	-	140
004	138	-	-	-	-	138
005	129	-	-	-	-	129
006	119	10	-	-	-	129
007	130	5	-	-	-	135
008	135	-	-	-	-	135
Jumlah/ Total	1106	33	-	-	-	1139

Sumber : Kantor Desa Tapenpah
Source

Tabel : 4.4.1 Jumlah Bangunan Rumah Tempat Tinggal Masyarakat menurut Kualitas di Desa Tapenpah Tahun 2024
Number of Residence House Building Society by Quality in Tapenpah village, 2024

RT	Kualitas Bangunan Masyarakat (unit) <i>Quality of the society building (unit)</i>				Jumlah <i>Total</i>
	Perma nen** <i>Perma nent</i>	Semi Perman en <i>Semi Perman ent</i>	Darur at <i>Emer gency</i>	Belum Memiliki Rumah Sendiri*** <i>Do not have a Home</i>	
(1)	(2)	(3)	(4)	(5)	(6)
001	16	22	1	7	46
002	18	17	-	6	41
003	19	11	4	1	35
004	21	7	4	8	40
005	11	13	4	7	35
006	9	16	4	3	32
007	9	21	1	3	34
008	17	14	2	3	36
Jumlah/ Total	120	121	20	38	299

Keterangan:

Deskription ** Rumah Permanen sudah bertembok, berlantai dan beratap seng/ sjenisnya
Permanent home has been walled, floored and roofed zinc

*** Masih Tinggal Begabung Dengan Keluarga lain/ *still living join the family others*

Sumber: Kantor Desa Tapenpah
Source

Tabel : 4.4.2 **Jumlah Keluarga yang Memiliki Bangunan Menurut Atap Terluas di Desa Tapenpah Tahun 2024**
Table : Families with the Widest Rooftop Buildings in Tapenpah Village, 2024

RT	Jenis Atap Roof Type			Belum Memiliki Rumah Sendiri*** <i>Do not have a Home</i>	Jumlah Total
	Genteng Rooftile	Seng Zinc	Alang- alang Reeds		
(1)	(2)	(3)	(4)	(5)	(6)
001		39	-	7	46
002		35	-	6	41
003	1	33	-	1	35
004	-	32	-	8	40
005	1	27	-	7	35
006	-	29	-	3	32
007	-	31	-	3	34
008	-	33	-	3	36
Jumlah/ Total	2	259	-	38	299

Sumber : Kantor Desa Tapenpah
Source

Tabel : 4.4.3 **Jumlah Keluarga yang Memiliki Bangunan Menurut Dinding Terluas di Desa Tapenpah Tahun 2024**
Table : Families with the Widest Wall Buildings in Tapenpah Village, 2024

RT	Jenis Dinding Wall Type			Belum Memiliki Rumah Sendiri*** <i>Do not have a Home</i>	Jumlah Total
	Tembok Wall	Bebak	Papan Board		
(1)	(2)	(3)	(4)	(5)	(6)
001	16	23	-	7	46
002	18	17	-	6	41
003	19	15	-	1	35
004	21	11	-	8	40
005	11	17	-	7	35
006	9	20	-	3	32
007	9	22	-	3	34
008	17	16	-	3	36
Jumlah/ Total	120	141	-	38	299

Sumber: Kantor Desa Tapenpah
Source

Tabel : 4.4.4 **Jumlah Keluarga yang Memiliki Bangunan Menurut LantaiTerluas di Desa Tapenpah Tahun 2024**
Table : Families with the Widest Floor Buildings in Tapenpah Village, 2024

RT	Jenis Lantai Floor Type			Belum Memiliki Rumah Sendiri*** <i>Do not have a Home</i>	Jumlah Total
	Tanah <i>Land</i>	Semen <i>Cement</i>	Keramik <i>Ceramik</i>		
(1)	(2)	(3)	(4)	(5)	(6)
001	1	35	3	7	46
002	-	26	9	6	41
003	4	26	4	1	35
004	4	20	8	8	40
005	4	19	5	7	35
006	4	23	2	3	32
007	1	23	7	3	34
008	2	28	3	3	36
Jumlah/ Total	20	200	41	38	299

Sumber : Kantor Desa Tapenpah
Source

Tabel : 4.4.5 **Penggunaan Sumber Air Minum Utama Keluarga di Desa Tapenpah Tahun 2024**
Table : Use of primary Sources of Drinking Water in Detailed Family by Village in Tapenpah Village, 2024

RT	Sumber Air Minum Keluarga Family Drinking Water Sources				Jumlah Total
	Sumur Wells	Mata Air Springs	Sungai Rivers	Lainnya** Others	
(1)	(2)	(3)	(4)	(5)	(6)
001	45	-	1	-	46
002	41	-	-	-	41
003	35	-	-	-	35
004	40	-	-	-	40
005	35	-	-	-	35
006	32	-	-	-	32
007	28	6	-	-	34
008	36	-	-	-	36
Jumlah/ Total	292	6	1	-	299

Keterangan:

Deskriptor * * Termasuk Air Hujan, Leding Meteran , dll
 Data Terbaru Belum Tersedia

Sumber: Kantor Desa Tapenpah
Source

Tabel : 4.4.6 **Banyaknya Penggunaan WC Keluarga Berdasarkan Statusnya di Desa Tapenpah n Tahun 2024**
Table : *Number of Families Lavatory With Satus in Tapenpah Village, 2024*

RT	Status WC				Jumlah Total
	WC Sehat <i>Lavatory Healthy</i>	WC Darurat <i>Lavatory poor</i>	Bersama** <i>Together</i>	Kebun/Hutan <i>Forest</i>	
(1)	(2)	(3)	(4)	(5)	(6)
001	37	-	7	-	46
002	35	-	6	-	41
003	34	-	1	-	35
004	32	-	8	-	40
005	28	-	7	-	35
006	28	-	3	-	32
007	31	-	3	-	34
008	33	-	3	-	36
Jumlah/ Total	258	-	41	-	299

Keterangan:

Description ** Belum Memiliki WC dan masih Bergabung dengan Keluarga Lain
Do not have a Toilet and Still join another family
 Data Terbaru Belum Tersedia

Sumber: Kantor Desa Tapenpah
Source

Tabel : 4.4.7 **Banyaknya Gangguan Kamtibmas Menurut Jenis Kasus di Wilayah desa Tapenpah, Tahun 2024**
Table : 4.4.7 *Number of Security Threats by Type of case in Tapenpah villages, 2024*

Kasus <i>Case</i>	Banyaknya Kasus <i>Number of Case</i>
(1)	(2)
Pencurian / <i>Theft</i>	-
Pembunuhan / <i>Murder</i>	-
Penganiayaan / <i>Persecution</i>	-
Pemeriksaan dan Pencabulan / <i>Rape</i>	-
Penggelapan / Penipuan / <i>Embezzlement</i>	-
KDRT / <i>Domestic Violence</i>	-
Lakalantas / <i>Traffic Accident</i>	-
Lainnya / <i>others**</i>	1
Jumlah	1

Keterangan:

Description Kasus lainnya terdiri atas Penghinaan, Pengancaman, Penyerobotan Tanah, Dan Pengrusakan

Sumber: Kantor Desa Tapenpah
Source

Tabel : 4.4.8 **Jumlah Bantuan Sosial yang diterima di Desa Tapenpah Tahun 2024**
Table *Phasing Family Welfare by Villages in Tapenpah Village, 2024*

RT	Program BPNT	PKH	BLT Desa	Subsidi Pupuk	Bantuan Pemerintah Daerah	Jumlah Total
(1)	(2)	(3)	(4)	(5)	(6)	(7)
001	23	12	1	0	41	77
002	2	14	0	14	34	64
003	1	11	4	8	21	45
004	20	6	3	14	31	74
005	27	15	5	23	33	103
006	14	8	1	14	28	65
007	22	10	2	15	13	62
008	17	10	4	12	32	75
Jumlah/ Total	126	86	20	100	233	565

Sumber: Kantor Desa Tapenpah
Sources:

Tabel : 4.4.9 **Banyaknya Penyandang Cacat di Desa Tapenpah Tahun 2024**
Table : Number of people with disabilities in Tapenpah Village, 2024

RT	Buta <i>Blind</i>	Tuli <i>Deaf</i>	Bisu <i>Dumb</i>	Cacat Tubuh <i>Disability</i>	Cacat Mental <i>Mental Disability</i>
(1)	(2)	(3)	(4)	(5)	(6)
001	-	1	-	2	-
002	-	1	-	-	1
003	-	1	-	2	-
004	1	1	-	3	-
005	-	-	-	-	-
006	-	2	-	1	-
007	-	1	-	2	-
008	-	1	-	2	1
Jumlah/Total	1	8	-	12	2

Sumber: Kantor Desa Tapenpah
Sources

BAB V
-
PERTANIAN
AGRICULTURE



PENJELASAN TEKNIS

TECHNICAL NOTES

1. Data pokok tanaman pangan yang dikumpulkan adalah luas panen dan produktivitas (produksi per hektar). Produksi tanaman pangan merupakan hasil perkalian antara luas panen dengan produktivitas.
 2. Tanaman pangan mencakup padi dan palawija (jagung, kedelai, kacang tanah, ubi kayu dan ubi jalar).
 3. Produksi padi mencakup padi sawah dan padi ladang. Data produksi padi dan palawija yang dikumpulkan dalam satuan gabah kering giling (padi), pipilan kering (jagung), umbi basah (ubi kayu dan ubi jalar) dan biji kering (kacang tanah dan kedelai).
 4. Kawasan Hutan adalah wilayah tertentu berupa hutan, yang ditunjuk dan/atau ditetapkan oleh pemerintah untuk mempertahankan keberadaannya sebagai hutan tetap. Hal ini untuk menjamin kepastian hukum status kawasan hutan, letak batas dan luas suatu wilayah tertentu yang sudah ditunjuk menjadi kawasan hutan tetap.
1. *Basic data of food crops collected are total area harvested and productivity (production per hectare). Production of food crops is the multiplication of total area harvested and productivity.*
 2. *Data of food crops consist of paddy and crops (maize, soybean, peanut, cassava, and sweet potatoes).*
 3. *The production of paddy includes wetland and dry land paddies. Data of paddy production collected are in form of dried un-hulled paddy, dry seed of maize, fresh tuber of cassava and sweet potatoes and dry un-shelled soybean and peanut.*
 4. *Being Forest area is a specific territory of forest determined and or established by the government to maintain it as a permanent forest. The importance of this policy is to ensure its legitimation on forest area status, boundary and total area of a territory that has been established as permanent forest area.*

Tabel : 5.1.1 **Luas Penggunaan Tanah Sawah dan Tanah Kering di Desa Tapenpah Tahun 2024**
Table : Extensive use of Wetland and Dry Land in Tapenpah Village, 2024

Jenis Tanah <i>Type of land</i>	Jumlah <i>Total</i>
(1)	(2)
1. Tanah Kering Fungsional / <i>Functional Dry Land</i> (Ha)	2 500
2. Tanah Sawah / <i>Wetland</i> (Ha)	6 200
Luas Lahan Pertanian / <i>Agricultural Land Area</i>	8 700

Keterangan: 1 Ha = 10.000 M²

Sumber: Kantor Desa Tapenpah
Sources:

Tabel : 5.2.1 **Banyaknya Keluarga yang Menanam Buah-Buahan di Desa Tapenpah Tahun 2024**
Table : *Many Families Plant Fruit in Tapenpah Village, 2024*

RT	Keluarga yang Menanam		
	Mangga <i>Mango</i>	Pepaya <i>Papaya</i>	Pisang <i>Banana</i>
(1)	(2)	(3)	(4)
001	32	32	39
002	19	21	30
003	17	20	26
004	39	39	39
005	24	23	20
006	16	18	16
007	28	30	29
008	38	38	38

Sumber: Kantor Desa Tapenpah
 Sources:

Tabel : 5.2.2 **Banyaknya Keluarga yang Menanam Sayur-Sayuran di Desa Tapenpah Tahun 2024**
Table : 5.2.2 *Many Families Plant Vegetables in Tapenpah Village, 2024*

RT	Keluarga yang Menanam					
	Sawi <i>Mustard</i>	Kangkung <i>Water Spinach</i>	Tomat <i>Tomato</i>	Terong <i>eggplant</i>	Pare <i>Bitter melon</i>	Kelor <i>Moringa</i>
(1)	(2)	(3)	(4)	(5)	(6)	(7)
001	2	0	1	1	1	26
002	1	2	2	2	3	20
003	3	4	3	5	4	0
004	4	1	2	2	5	39
005	5	0	1	1	2	7
006	6	0	3	2	3	9
007	8	0	1	3	4	16
008	9	7	3	5	5	30

Sumber: Kantor Desa Tapenpah
Sources:

Tabel : 5.3.1 **Banyaknya Keluarga yang Menanam Tanaman Perkebunan di Desa Tapenpah Tahun 2024**
Table : *Many Families Plant Plantation in Tapenpah Village, 2024*

RT	Keluarga yang Menanam			
	Asam <i>Acid</i>	Kemiri <i>Candle nut</i>	Jambu Mente <i>Cashwey</i>	Lontar <i>Palm Leaf</i>
(1)	(2)	(3)	(4)	(5)
001	40	29	23	28
002	40	25	25	35
003	12	0	21	0
004	39	39	39	39
005	20	10	15	7
006	16	6	11	9
007	26	0	8	16
008	35	12	16	30

Sumber: Kantor Desa Tapenpah
 Sources:

Tabel : 5.4.1 **Banyaknya Keluarga yang Memelihara Ternak di Desa Tapenpah Tahun 2024**
Table : 5.4.1 *Number of Families Raising Livestock in Tapenpah Village 2024*

RT	Keluarga yang Memelihara					
	Sapi <i>Cow</i>	Babi <i>Pig</i>	Kambing <i>Goat</i>	Kerbau <i>Buffalo</i>	Kuda <i>Horse</i>	Ayam buras/kam pung <i>Domestic Chicken</i>
(1)	(2)	(3)	(4)	(5)	(6)	(7)
001	25	35	-	-	-	38
002	17	15	-	-	-	33
003	30	26	1	-	-	34
004	22	33	1	-	-	32
005	15	26	1	-	-	25
006	11	20	2	-	-	26
007	18	25	-	-	-	27
008	27	28	5	-	-	33

Sumber: Kantor Desa Tapenpah
 Sources:

Tabel : 5.4.2 **Banyaknya Ternak di Desa Tapenpah Tahun 2024**
Table : 5.4.2 *Number of Livestock in Tapenpah Village, 2024*

RT	Keluarga yang Memelihara					
	Sapi <i>Cow</i>	Babi <i>Pig</i>	Kambing <i>Goat</i>	Kerbau <i>Buffalo</i>	Kuda <i>Horse</i>	Ayam buras/kam pung <i>Domestic Chicken</i>
(1)	(2)	(3)	(4)	(5)	(6)	(7)
001	38	20	-	-	-	75
002	30	25	-	-	-	75
003	146	100	1	-	-	381
004	151	111	6	-	-	268
005	48	46	3	-	-	168
006	49	66	5	-	-	268
007	116	55	-	-	-	287
008	83	71	4	-	-	171
Jumlah	661	494	16	-	-	1 693

Sumber: Kantor Desa Tapenpah
Sources:

Tabel : 5.5.1 **Jumlah Keluarga Perikanan Darat di Desa Tapenpah Tahun 2024**
Table : *Inland Fishery Households in Tapenpah Village, 2024*

Perikanan Darat <i>Inland Fishery</i>	Jumlah <i>Total</i>
(1)	(2)
1. Perairan Umum / Open Water	-
2. Tambak / Brackish Water Pond	-
3. Kolam/ Freh Water Pond	25
4. Sawah/ Wetland	-

Sumber: Kantor Desa Tapenpah
Sources:

Tabel : 5.6.1 **Kelompok Tani dan Anggota Kelompok Tani di Desa Tapenpah, 2024**
Table : 5.6.1 *Farmer Groups and Farmer Group Members in Tapenpah Villages, 2024*

Kelompok Tani <i>Farmer Groups</i>	Anggota Kelompok Tani <i>Farmer Group Members</i>
<i>(1)</i>	<i>(2)</i>
• Kelompok Tani Dewasa Bilubahan	25 Orang
• Kelompok Wanita Tani Bilubahan	25 Orang
• Kelompok Wanita Tani Melati	20 Orang
• Kelompok Dewasa Tani Tole	16 Orang
• Kelompok Dewasa Tani Safari	19 Orang
• Kelompok Wanita Tani Oematfanu	30 Orang
• Kelompok Dewasa Tani Mawar	20 Orang
• Kelompok Wanita Tani Mawar	19 Orang
• Kelompok Dewasa Tani Loel	20 Orang
• Kelompok Dewasa Tani Kamboja	20 Orang
• Serikat Oeliurai	20 Orang
• Muda Berkarya	27 Orang
• Hidup Bersaudara	20 Orang
• Maju Bersama	20 Orang
• Seol	9 Orang
Jumlah/Total	310 Orang

Sumber: Kantor Desa Tapenpah
Sources:

BAB VI
-
PERINDUSTRIAN DAN ENERGI
INDUSTRY DAN ENERGY



PENJELASAN TEKNIS

1. Berdasarkan jumlah pekerja, industri pengolahan dikelompokkan menjadi empat golongan, yaitu:
 - a. Industri Besar adalah perusahaan industri yang mempunyai pekerja 100 orang atau lebih;
 - b. Industri Sedang adalah perusahaan industri yang mempunyai pekerja 20-99 orang;
 - c. Industri Kecil adalah perusahaan industri yang mempunyai pekerja 5-19 orang; dan
 - d. Industri Kerajinan Rumah Tangga adalah perusahaan industri yang mempunyai pekerja antara 1-4 orang

2. Produksi Kebutuhan tenaga listrik di Indonesia sebagian besar disuplai oleh Perusahaan Listrik Negara (PLN) dan sebagian lainnya oleh perusahaan bukan PLN yang meliputi perusahaan listrik yang dikelola oleh koperasi, pemerintah daerah, dan swasta.

TECHNICAL NOTES

1. *According to the number of workers, manufacturing industry is categorized into four groups:*
 - a. *Large scale manufacturing is a manufacturing establishment employs 100 workers and over;*
 - b. *Medium scale manufacturing is a manufacturing establishment employs 20-99 workers;*
 - c. *Small scale manufacturing is a manufacturing establishment employs 5-19 workers; and*
 - d. *Cottage industry is a manufacturing establishment employs 1-4 workers*

2. *In Indonesia, most of Electricity is supplied by State Electricity Company (PLN) while some are supplied by other companies including electricity company runs by cooperative, regional government, and private.*

Tabel : 6.1 **Banyaknya Industri Kecil di Rinci Berdasarkan Unit, Tenaga Kerja Di Desa Tapenpah Tahun 2024**
Table : 6.1 *Small Industries by Number of Units, Labor in Tapenpah Village, 2024*

Uraian <i>Description</i>	Unit	Tenaga Kerja
(1)	(2)	(3)
Meubel <i>Furniture</i>	-	-
Mol Jagung <i>Corn Mole</i>	6	6
Mol Padi <i>Mole Paddy</i>	4	4
Makanan <i>Foods</i>	-	-
Penyulingan sopi <i>Distilling gin</i>	90	90
Tenun Ikat <i>Weaving</i>	15	15
Jumlah/Total	115	115

Sumber: Kantor Desa Tapenpah
 Sources:

Tabel : 6.2 **Jumlah Keluarga Pelanggan Listrik PLN dan Non PLN Di Desa Tapenpah Tahun 2024**
Table : *Number of PLN's Family and Non Customers Electric PLN in Tapenpah Village, 2024*

RT	PLN**	Non PLN*	Pelita	Jumlah Total
(1)	(2)	(3)	(4)	(5)
001	46	-	-	46
002	41	-	-	41
003	35	-	-	35
004	40	-	-	40
005	35	-	-	35
006	32	-	-	32
007	34	-	-	34
008	36	-	-	36
Jumlah / Total	299	-	-	299

Keterangan: * * Termasuk tanpa menggunakan meteran

Deskription *Including without using metered*

*** Sehen, Solar Diesel maupun Genset Umum dan Pribadi

Sehen, Solar Diesel and public and private generator diesel

Sumber: Kantor Desa Tapenpah

Sources:

BAB VII

PERDAGANGAN DAN JASA *TRADE AND SERVICES*



PENJELASAN TEKNIS

1. Sektor perdagangan merupakan sektor yang sangat strategis dalam mata rantai aktivitas ekonomi karena berperan sebagai mediator antara rumah tangga (konsumen) dan produsen.
2. Perdagangan atau perniagaan adalah kegiatan tukar menukar barang atau jasa atau keduanya dari satu orang atau badan usaha ke orang atau badan usaha lainnya dan mendapatkan sesuatu sebagai gantinya dari pembeli.
3. Sebagai jaringan distribusi yang melayani kebutuhan masyarakat baik untuk barang konsumtif maupun produktif maka segala kebijakan di sektor perdagangan selalu diarahkan untuk menjamin penyebaran serta ketersediaan berbagai barang kebutuhan tersebut secara lebih merata dengan harga yang dapat dijangkau oleh daya beli masyarakat
4. Sektor Jasa-jasa dibedakan atas 2 subsektor yaitu:
 - a. Jasa Pemerintahan Umum
 - b. Jasa Swasta
5. Jasa Pemerintahan umum mencakup kegiatan yang dilakukan oleh semua instansi pemerintah (departemen, non departemen, dinas, dan sebagainya)
6. Jasa swasta mencakup jasa sosial kemasyarakatan, hiburan dan rekreasi yang diselenggarakan oleh swasta, serta jasa perumahan dan rumah tangga

TECHNICAL NOTES

1. *The trade sector is a strategic sector in the chain of economic activity because of their role as mediators between households (consumers) and producers.*
2. *Trade or commerce is the activity of the exchange of goods or services or both of the person or entity to another person or business entity and get something in return from buyers.*
3. *As a distribution network that serves the needs of the community for both consumptive goods and productive then all policies in the trade sector is always directed to ensure the dissemination and availability of those goods more evenly at a price that can be purchased by the society.*
4. *Service sector consist of two sub-sectors:*
 - a. *General governments services*
 - b. *Private Service*
5. *General governments services includes a activities performed by all goverments service (departemens, non-departemens, official, etc)*
6. *Private services includes social service, entertainment organized by private sector, as well as personal and household services.*

Tabel : 7.1 **Banyaknya Usaha Perdagangan Menurut Jenis Usaha di Desa Tapenpah Tahun 2024**
Table : 7.1 *Number of Trading Business by Type in Tapenpah Village, 2024*

Jenis Usaha <i>Type of Business</i>	Jumlah <i>Total</i>
(1)	(2)
1. Perdagangan Besar <i>Large Trading</i>	-
2. Perdagangan Menengah <i>Middle Trading</i>	-
3. Perdagangan Eceran/Kecil <i>Small Trading</i>	19
4. Rumah Makan <i>Restaurant</i>	-
Jumlah Total	19

Sumber : Kunjungan Masing-Masing Desa
Source

Tabel : 7.2 **Banyaknya Perusahaan/Usaha dan Pekerja Sektor Jasa-Jasa menurut Jenis Usaha di Desa Tapenpah Tahun 2024**
Number of Companies/Business and Worker Services by Type of Business in Tapenpah Village, 2024

Jenis Usaha <i>Type of Business</i>	Unit Usaha <i>Business unit</i>	Pekerja <i>Labor</i>
(1)	(2)	(3)
1. Jasa Hiburan (Billyard) <i>Entertainment Services (Billyard)</i>	-	-
2. Jasa Kemasyarakatan & Swadaya Masyarakat (LSM) <i>Social Service</i>	-	-
3. Jasa Peralatan Pesta <i>Party equipment services</i>	1	3
4. Bengkel Mobil <i>Car repair</i>	-	-
5. Bengkel Motor <i>Motorcycle repair</i>	2	2
6. Bengkel Alat Elektronik <i>Electronics Repair</i>	-	-
7. Bengkel Jam/Kacamata <i>Optic</i>	-	-
8. Tukang Jahit <i>Taylor</i>	2	2
9. Salon Rambut/Kecantikan <i>Hair / Beauty salon</i>	-	-
10. FotoCopy <i>Photocopy</i>	-	-
11. Rental Pengetikan <i>Typing Rent</i>	-	-
12. Tambal Ban <i>Tire</i>	4	4
13. Sol Sepatu <i>Shoe Soles</i>	-	-
14. Pembantu Rumahtangga <i>Housemaid</i>	-	-
15. Penjaga Malam <i>Night Watchman</i>	-	-
16. Photo Studio <i>Photo studio</i>	-	-
17. Sensor Kayu <i>Sensors Wood</i>	4	4

Sumber : Kantor Desa Tapenpah
Source

BAB VIII

-

TRANSPORTASI, KOMUNIKASI DAN PARIWISATA *TRANSPORTATION, COMMUNICATION AND TOURISM*



PENJELASAN TEKNIS

1. Kendaraan Bermotor adalah kendaraan yang digerakkan oleh peralatan teknik yang ada pada kendaraan itu. Biasanya digunakan untuk angkutan orang dan atau barang di atas jalan raya selain kendaraan yang berjalan diatas rel. Kendaraan bermotor yang dicatat adalah semua jenis kendaraan kecuali milik TNI/ Polri dan Korps Diplomatik.
2. Jalan adalah jalan dalam bentuk apapun yang terbuka untuk lalu lintas kendaraan umum. Data yang disajikan dalam publikasi ini adalah semua jalan di Indonesia baik di bawah wewenang pemerintah pusat maupun daerah baik provinsi maupun kabupaten.
3. Wisatawan (turis) adalah setiap pengunjung yang mengunjungi suatu negara/wilayah di luar tempat tinggalnya didorong oleh satu atau beberapa keperluan tanpa bermaksud memperoleh penghasilan di tempat yang dikunjungi dan lama kunjungan paling sedikit 24 jam tetapi tidak lebih dari satu tahun.

TECHNICAL NOTES

1. *Motor Vehicles are any types of vehicles motorized by machine in those vehicles. They are usually utilized to carry people and goods on road other than those vehicles moving on railway. All types of vehicles are recorded except those belong to Indonesia Army Force Indonesian State Police and Diplomatic Corps.*
2. *Road is any type of road for all types of transportation. Data of road covers all roads in Indonesia under the authority of central provincial and regional governments.*
3. *A tourist is any person visiting a country/place other than his/her usual place of residence for any reason other than earning income from the country/place visited and the length of stay is at least 24 hours yet no more than one year.*

Tabel : 8.1 **Jumlah Kendaraan Bermotor menurut Jenis Kendaraan Umum di Desa Tapenpah Tahun 2024**
Table : *Number of Motor Vehicles by General Vehicle Type in Tapenpah Village, 2024*

Jenis kendaraan <i>Type of Vehicle</i>	Unit
(1)	(2)
1. Sepeda Motor Ojek / <i>Motorcycle taxis</i>	113
2. Bus Mini/Bus	-
3. Bemo/Mikrolet / <i>Microbus</i>	5
4. Pick Up	10
5. Truck	1
6. Jenis Lainnya* / <i>The other type</i>	

Keterangan: * Mobil pribadi yang dijadikan sebagai mobil angkutan
Description *Private cars are used as freight cars*

Sumber: Kantor Desa Tapenpah
Source

Tabel : 8.2 **Obyek Wisata di Desa Tapenpah Tahun 2024**
Table : *Tourism Object Specified in Tapenpah Village, 2024*

Nama Obyek Wisata <i>Name of Tourism Object</i>	Jenis Obyek Wisata <i>Kind of Tourism Object</i>	Banyaknya Pengunjung Obyek Wisata <i>Number of Visitors Sight</i>
(1)	(2)	(3)
1. Ekowisata Tapenpah	Wisata Buatan <i>Tourism Artificial Object</i>	1500

Sumber : Kantor Desa Tapenpah
Source

BAB IX

-

KEUANGAN DAN HARGA *FINANCE AND PRICES*



PENJELASAN TEKNIS

1. Cakupan Statistik Keuangan Negara meliputi:
 - a. Keuangan Pemerintah Pusat
 - b. Keuangan Pemerintah Daerah Provinsi
 - c. Keuangan Pemerintah Daerah Kabupaten/Kota
 - d. Keuangan Pemerintah Desa

2. Data harga-harga berasal dari survei harga yang dilakukan oleh Desa Tapenpah.

TECHNICAL NOTES

1. *State Finance Statistics consists of:*
 - a. *Central Government Finance*
 - b. *Provincial Government Finance*
 - c. *District-Level Government Finance*
 - d. *Village-Level Government Finance*

2. *Data of price is from Tapenpah Village survey.*

Tabel : 9.1 **Jumlah Keuangan Desa menurut Jenis Penerimaan di Kecamatan Insana Tahun 2023 (Rp)**
Number of Village Finance by Type Revenue in Tapenpah Village, 2023

Uraian <i>Description</i>	Rp
(1)	(2)
Pendapatan Asli Desa <i>Village original Income</i>	6.910.858
Dana Desa <i>Fund Allocation</i>	950.854.000
Alokasi Dana Desa <i>Village Fund Allocation</i>	306.110.000
Bantuan Pemerintah** <i>Government Assistance</i>	116.368.000*
Hibah/Silpa <i>Grant/ Remaining More Budget</i>	-
Jumlah/ Total	1.380.242.858

Keterangan: * Luncuran Tambahan Dana Desa

Sumber: Kantor Desa Tapenpah
Source

Tabel : 9.2 **Jumlah Keuangan Desa menurut Jenis Pengeluaran di Kecamatan Insana Tahun 20243 (Rp)**
Table : 9.2 *Number of Village Finance by Type Spending in Tapenpah Village, 2023*

Uraian <i>Description</i>	Rp
(1)	(2)
Bidang Penyelenggaraan Pemerintahan Desa <i>Field Administration of Village Government</i>	289.551.180
Bidang Pelaksanaan Pembangunan Desa <i>Village Development Implementation Division</i>	624.511.771
Bidang Pembinaan Kemasyarakatan <i>Division of Community Development</i>	30.100.000
Bidang Pemberdayaan Masyarakat <i>Field of Community Empowerment</i>	177.599.086
Bidang Tak Terduga <i>Unexpected Field</i>	106.560.000
Jumlah/ Total	1.228.322.037

Sumber : Kantor Desa Tapenpah
Source

Tabel : 9.3 **Jumlah SPPT/STTS, Penetapan, Realisasi dan Tunggakan Pajak di Desa Tapenpah Tahun 2023**
Table : 9.3 *Number of SPPT/STTS, Stipulation, Realization and Tax Arrears in Tapenpah Village, 2023*

Uraian <i>Description</i>	Jumlah <i>Total</i>
(1)	(2)
1. Wajib Pajak / <i>Asesable</i>	11 979
2. Target	154 606 476
3. Realisasi Pembayaran/ <i>Realization of Payment</i>	129 342 538
4. Tunggakan/ <i>Arrears</i>	25 263 938
5. Persentase (%)	83.66

Keterangan : Data Terbaru Belum Tersedia

Sumber : Kantor Desa Tapenpah

Source

Tabel : 9.5 **Rata-Rata Harga Kebutuhan Pokok di Desa Tapenpah Tahun 2024**
Table : 9.5 *Average of Basic Need Price in Tapenpah Village, 2024*

Jenis Barang/ Type of item	Satuan/ Unit	Harga Per Satuan/ Price per unit
(1)	(2)	(3)
1. Padi Gabah/ <i>Grain</i>	kg	-
2. Beras/Beras Giling/ <i>Rice</i>	kg	14.000
3. Jagung Pipilan/ <i>corn</i>	kg	5.000
4. Ikan Asin (teri) / <i>Salted Fish (Teri)</i>	Bks	5.000
5. Minyak Goreng/ <i>Cooking Oil</i>	ltr	22.000
6. Gula Pasir/ <i>Sugar</i>	kg	24.000
7. Garam Hancur/ <i>Salt</i>	bks	5.000
8. Minyak Tanah/ <i>Petroleum</i>	liter	6.000
9. Sabun Cuci/ <i>Loundy Soap(Daia)</i>	bgks	7.000
10. Sabun Mandi / <i>Bath Soap (Lux)</i>	btg	4.500
11. Terigu/ <i>Flour</i>	kg	12.000
12. Tekstil/ <i>Textile</i>	-	-
13. Daging Sapi/ <i>Beef</i>	kg	100.000
14. Daging Babi/ <i>Pork</i>	kg	100.000
15. Susu / <i>Milk Dancow (400)</i>	grm	5.000
16. Susu Kental/ <i>Condensed Milk (enak)</i>	Sachet	2.500
17. Telur ayam/ <i>Eggs (Buras)</i>	Btr	3.000
18. Kangkung/ <i>Kale</i>	ikat	5.000
19. Bayam/ <i>Spinach</i>	ikat	5.000
20. Sawi	ikat	5.000
21. Terung/ <i>Eggplant</i>	Kumpul	5.000
22. Lombok/ <i>Chile</i>	kg	5.000
23. Kacang Tanah/ <i>Ground nut</i>	kg	20.000
24. Kacang Hijau/ <i>green beans</i>	Kg	20.000
25. Miyak Kelapa/ <i>Coconut Oil</i>	Btol	25.000

Sumber : Survei harga di Toko/Kios yang ada di Desa Tapenpah
Source Market Price Survey

